

๐19 การเปิดโอกาสให้มีส่วนร่วม ในการดำเนินงานตามภารกิจของ
วิทยาลัยพยาบาลบรมราชชนนี เชียงใหม่ ปีงบประมาณ พ.ศ. 2569

แบบสรุปร่วมมีส่วนร่วม: โครงการ สบช. โมเดล บูรณาการสหวิชาชีพ (IPE) ครั้งที่ 3 ณ จังหวัดแม่ฮ่องสอน

(1) ประเด็นหรือเรื่องในการมีส่วนร่วม

- การขับเคลื่อนนวัตกรรมสุขภาพปฐมภูมิ: การลงพื้นที่บูรณาการการศึกษาแบบสหวิชาชีพ (IPE) เพื่อแก้ปัญหาด้านสุขภาพในบริบทพื้นที่ห่างไกลและพหุวัฒนธรรม
- การสร้างเครือข่ายเชิงพื้นที่: ความร่วมมือระหว่างสถาบันการศึกษา (สบช./วพ.เชียงใหม่) กับหน่วยงานระดับจังหวัด ท้องถิ่น และสาธารณสุขในพื้นที่
- การเสริมสร้างสมรรถนะบัณฑิต: การฝึกปฏิบัติงานจริงใน รพ.สต. เพื่อสร้างบัณฑิตที่มีหัวใจความเป็นมนุษย์และเข้าใจชุมชน

(2) สรุปข้อมูลของผู้มีส่วนร่วม

- ฝ่ายสถาบันการศึกษา: สถาบันพระบรมราชชนก (สบช.) และวิทยาลัยพยาบาลบรมราชชนนี เชียงใหม่ (รวมบุคลากรและอาจารย์ 80 คน)
- ฝ่ายนักศึกษา: นักศึกษาสหวิชาชีพรวม 279 คน (รวมผู้เข้าร่วมโครงการทั้งหมด 359 คน)
- ฝ่ายเครือข่ายพื้นที่จังหวัดแม่ฮ่องสอน: ผู้ว่าราชการจังหวัด, องค์กรปกครองส่วนท้องถิ่น, สำนักงานสาธารณสุขจังหวัด, รพ.สต. 40 แห่ง, และโรงเรียนห้องสอนศึกษาฯ
- ขอบเขตพื้นที่: ครอบคลุม 7 อำเภอของจังหวัดแม่ฮ่องสอน

(3) ผลการดำเนินงานที่ได้จากการมีส่วนร่วม

- ด้านนวัตกรรม: เกิดการนำเสนอผลงานนวัตกรรมสุขภาพที่ตอบโจทย์ปัญหาจริงใน 7 อำเภอ ซึ่งได้รับความร่วมมือและคำชื่นชมจากผู้ว่าราชการจังหวัดและพี่เลี้ยงแหล่งฝึก
- การขยายตัวของแหล่งเรียนรู้: มีการขยายเครือข่ายแหล่งฝึกเพิ่มขึ้นเป็น 40 รพ.สต. ซึ่งสะท้อนถึงความเชื่อมั่นของชุมชนต่อโครงการ
- ด้านทักษะการทำงาน: นักศึกษาพัฒนาสมรรถนะการทำงานเป็นทีมร่วมกับผู้อื่น (Teamwork) และสามารถปรับตัวเข้ากับความหลากหลายทางวัฒนธรรมในพื้นที่ได้ดี

แบบสรุปการมีส่วนร่วมในกรอบความร่วมมือทางวิชาการ (MOU)

(1) ประเด็นหรือเรื่องในการมีส่วนร่วม

- **การวิจัยและพัฒนาารูปแบบการดูแลผู้ป่วยเฉพาะโรค:** การร่วมมือใน “โครงการวิจัยการพัฒนาารูปแบบการฟื้นฟูสมรรถภาพผู้ป่วยโรคหลอดเลือดสมองโดยการมีส่วนร่วมของครอบครัวและชุมชน ตำบลสันผีเสื้อ”
- **การพัฒนาศักยภาพเครือข่ายสุขภาพ:** การสร้างความเข้มแข็งให้แก่ผู้ดูแล (Caregiver) อสม. และเครือข่ายชุมชนในการดูแลผู้ป่วยฟื้นฟูสภาพ
- **การจัดการศึกษาเชิงบูรณาการ:** การจัดการเรียนการสอนแบบสหวิชาชีพ (Interprofessional Education - IPE) โดยใช้ชุมชนเป็นฐาน และการบูรณาการศิลปวัฒนธรรม/ภูมิปัญญาท้องถิ่นเข้ากับการดูแลสุขภาพ

(2) สรุปข้อมูลของผู้มีส่วนร่วม

- **ฝ่ายวิชาการ:** คณาจารย์และนักศึกษา วิทยาลัยพยาบาลบรมราชชนนี เชียงใหม่ คณะพยาบาลศาสตร์ สบช.) และทีมวิจัยสหวิชาชีพ
- **ฝ่ายพื้นที่/ชุมชน:** เทศบาลตำบลสันผีเสื้อ, อาสาสมัครสาธารณสุขประจำหมู่บ้าน (อสม.), ครอบครัว และผู้ดูแลผู้ป่วยในพื้นที่
- **กลุ่มเป้าหมายหลัก:** ผู้ป่วยโรคหลอดเลือดสมอง และผู้ป่วยกลุ่มโรคอื่นๆ ที่ต้องการการฟื้นฟูสมรรถภาพในตำบลสันผีเสื้อ

(3) ผลการดำเนินงานที่ได้จากการมีส่วนร่วม

- **นวัตกรรมและการจัดการความรู้:** ได้รูปแบบการฟื้นฟูสมรรถภาพผู้ป่วยที่เหมาะสมกับบริบทของตำบลสันผีเสื้อ และเกิดการแลกเปลี่ยนทรัพยากรทางวิชาการร่วมกัน
- **ยกระดับคุณภาพการดูแล:** ผู้ป่วยได้รับการดูแลฟื้นฟูอย่างเหมาะสมในที่พัก (Home-based care) โดยมีผู้ดูแลและ อสม. ที่มีทักษะและความมั่นใจในการปฏิบัติงานมากขึ้น
- **การเรียนรู้จากสถานการณ์จริง:** นักศึกษาได้เรียนรู้ผ่านการลงพื้นที่จริง ร่วมกับวิชาชีพอื่นและภูมิปัญญาท้องถิ่น ทำให้เข้าใจการดูแลสุขภาพแบบองค์รวม (Holistic Care)

(4) การนำผลจากการมีส่วนร่วมไปปรับปรุงพัฒนาการดำเนินงานของหน่วยงาน

- **ด้านการวิจัย:** นำข้อค้นพบจากโครงการวิจัยมาพัฒนาเป็นคู่มือหรือแนวปฏิบัติ (Clinical Practice Guideline) สำหรับการฟื้นฟูผู้ป่วยโดยชุมชนที่มีประสิทธิภาพ
- **ด้านการเรียนการสอน:** ปรับปรุงรายวิชาการพยาบาลอนามัยชุมชนหรือการพยาบาลผู้สูงอายุ โดยบรรจุเนื้อหาการจัดการเรียนรู้แบบสหวิชาชีพและภูมิปัญญาท้องถิ่นตามที่ระบุในความร่วมมือ
- **ด้านการบริการวิชาการ:** เทศบาลตำบลสันผีเสื้อสามารถนำรูปแบบที่พัฒนาขึ้นไปบรรจุในแผนพัฒนาคุณภาพชีวิต และวิทยาลัยสามารถใช้เป็นโครงการบริการวิชาการต่อเนื่องเพื่อความยั่งยืนของชุมชน



แบบสรุปการมีส่วนร่วมการบริการวิชาการ: การพัฒนาศักยภาพวิชาชีพการพยาบาลเวชปฏิบัติทั่วไป รุ่นที่ 3

(1) ประเด็นหรือเรื่องในการมีส่วนร่วม

- การพัฒนาทรัพยากรมนุษย์ด้านสาธารณสุข: การจัดอบรมหลักสูตรเฉพาะทางเพื่อยกระดับสมรรถนะพยาบาลวิชาชีพในการรักษาโรคเบื้องต้น
- การเสริมสร้างความเข้มแข็งให้ระบบบริการปฐมภูมิ: การผลิตพยาบาลเวชปฏิบัติที่ตอบสนองต่อหลักฐานเชิงประจักษ์และนโยบายสาธารณสุขของประเทศ

(2) สรุปข้อมูลของผู้มีส่วนร่วม

- กลุ่มเป้าหมาย: พยาบาลวิชาชีพจำนวน 45 คน จากหน่วยงานบริการสุขภาพระดับปฐมภูมิในเครือข่าย
- หน่วยงานที่มีส่วนร่วมในการฝึกภาคปฏิบัติ
 1. รพ.สต.บ้านขันแก้ว
 2. รพ.สต.บ้านปง
 3. รพ.สต.บ้านป่าตาล
 4. รพ.สต.น้ำบ่อหลวง
 5. รพ.สต.ห้วยส้ม
 6. รพ.สต.บ้านกิวแลน้อย
 7. รพ.สต.บ้านน้ำแพร่
 8. รพ.สต.บ้านกิวแลหลวง

(3) ผลการดำเนินงานที่ได้จากการมีส่วนร่วม

- การกระจายองค์ความรู้สู่ชุมชน: พยาบาลจาก รพ.สต. และพื้นที่อื่นๆ ได้รับการพัฒนาทักษะการตรวจรักษาโรคเบื้องต้น ทำให้ประชาชนในเขตรับผิดชอบเข้าถึงบริการรักษาพยาบาลที่มีมาตรฐานใกล้บ้าน
- การยกระดับคุณภาพบริการ: เกิดเครือข่ายพยาบาลเวชปฏิบัติที่สามารถประยุกต์ใช้องค์ความรู้ใหม่ ๆ ในการดูแลประชาชนในระดับพื้นที่ได้อย่างมีประสิทธิภาพ

(4) การนำผลจากการมีส่วนร่วมไปปรับปรุงพัฒนาการดำเนินงานของหน่วยงาน

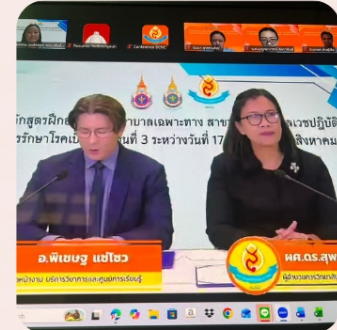
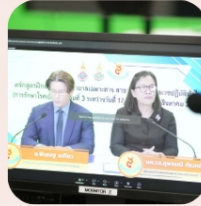
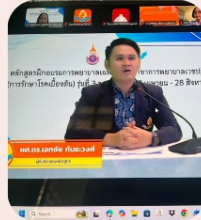
- การพัฒนาเครือข่ายแหล่งฝึก: ใช้รายชื่อ รพ.สต. ที่เข้าร่วมอบรมเป็นฐานข้อมูลในการประสานงานเพื่อพัฒนาเป็นแหล่งฝึกปฏิบัติงานสำหรับนักศึกษาพยาบาลในอนาคต
- การติดตามผลหลังการอบรม: วิทยาลัยสามารถจัดทำโครงการติดตามประเมินผลการนำความรู้ไปใช้จริงใน รพ.สต. เหล่านี้ เพื่อนำข้อมูลมาวิจัยและพัฒนางานบริการวิชาการให้ดียิ่งขึ้น



ข่าวประชาสัมพันธ์

วันที่ 17 เมษายน 2569

วิทยาลัยพยาบาลบรมราชชนนีนี เชียงใหม่
คณะพยาบาลศาสตร์ สถาบันพระบรมราชชนก



ข่าวประชาสัมพันธ์ ประจำวันศุกร์ที่ 17 เมษายน พ.ศ. 2569 วิทยาลัยพยาบาลบรมราชชนนีนี เชียงใหม่ จัดพิธีเปิดการฝึกอบรมหลักสูตรการพยาบาลเฉพาะทาง สาขาเวชปฏิบัติทั่วไป (การรักษาโรคเบื้องต้น) รุ่นที่ 3 ในรูปแบบออนไลน์ โดยมีผู้อำนวยการวิทยาลัยเป็นประธานในพิธี และมีผู้เข้ารับการอบรมทั้งสิ้น 45 คน

การอบรมมีวัตถุประสงค์เพื่อพัฒนาศักยภาพพยาบาลวิชาชีพให้มีความเชี่ยวชาญในการดูแลรักษาโรคเบื้องต้น และยกระดับคุณภาพบริการสุขภาพระดับปฐมภูมิ กำหนดจัดอบรมระหว่างวันที่ 17 เมษายน ถึงวันที่ 28 สิงหาคม 2569 รวมระยะเวลา 20 สัปดาห์ ภายหลังพิธีเปิด ได้มีการปฐมนิเทศผู้เข้ารับการอบรม เพื่อชี้แจงแนวทางการจัดการเรียนการสอนและเตรียมความพร้อม ทั้งนี้คาดว่าผู้ผ่านการอบรมจะสามารถนำความรู้ไปพัฒนาการให้บริการสุขภาพแก่ประชาชนได้อย่างมีประสิทธิภาพต่อไป

งานบริการวิชาการและศูนย์การเรียนรู้ วิทยาลัยพยาบาลบรมราชชนนีนี เชียงใหม่
ที่อยู่ : 201 หมู่ 4 ต.ดอนแก้ว อ.แมริม จ.เชียงใหม่ 50180 โทร : 053-121-121 ต่อ 207

๐๑๙ การเปิดโอกาสให้มีส่วนร่วม ในการดำเนินงานตามภารกิจของ
วิทยาลัยพยาบาลบรมราชชนนี เชียงใหม่ ปีงบประมาณ พ.ศ. ๒๕๖๙

แบบสรุปร่วมมีส่วนร่วม : โครงการประชุมเชิงปฏิบัติการพัฒนาศักยภาพพยาบาลพี่เลี้ยงในการจัดการเรียนการสอนและการวัดประเมินผลที่มีประสิทธิภาพ

(๑) ประเด็นหรือเรื่องในการมีส่วนร่วม

การมีส่วนร่วมในการจัดการเรียนการสอนภาคปฏิบัติ

(๒) สรุปข้อมูลของผู้มีส่วนร่วม

๒.๑ ฝ่ายสถาบันการศึกษา	อาจารย์	จำนวน ๑๗ คน
๒.๒ ฝ่ายแหล่งฝึกภาคปฏิบัติ	พี่เลี้ยงแหล่งฝึก	จำนวน ๒๓ คน

(๓) ผลการดำเนินงานที่ได้จากการมีส่วนร่วม

ผลการดำเนินงานตามตัวชี้วัด

๑. ร้อยละ ๑๐๐ ของพยาบาลพี่เลี้ยงมีความรู้เกี่ยวกับการจัดการเรียนการสอนและการประเมินผล เป็นไปตามเกณฑ์การวัดและประเมินผลของคณะพยาบาลศาสตร์ สถาบันพระบรมราชชนก และเกณฑ์ AUN-QA

๒. ร้อยละ ๑๐๐ ของพยาบาลพี่เลี้ยงจัดทำแผนการสอนภาคปฏิบัติได้ถูกต้อง
ข้อเสนอแนะในการประชุมในปีการศึกษาต่อไปจากพี่เลี้ยงแหล่งฝึก

๑. ขอให้ทางวิทยาลัยฯ ทบทวนเนื้อหาทางวิชาการและการฝึกหัดถนัดต่าง ๆ ให้กับพี่เลี้ยงแหล่งฝึก เพื่อให้มีความสัมพันธ์กับการสอนภาคปฏิบัติให้นักศึกษา

(๔) การนำผลจากการมีส่วนร่วมไปปรับปรุงพัฒนาการดำเนินงานของหน่วยงาน

ในปีการศึกษา ๒๕๖๙ วิทยาลัยฯ จะพัฒนาหัวข้อในการประชุม โดยเพิ่มกระบวนการทบทวนเนื้อหาทางวิชาการและการฝึกหัดถนัดต่าง ๆ ให้กับพี่เลี้ยงแหล่งฝึก เพื่อให้มีความสัมพันธ์กับการสอนภาคปฏิบัติให้นักศึกษา

ประมวลภาพการประชุม









แบบสรุปการมีส่วนร่วมด้านความปลอดภัยของบุคลากรและนักศึกษา

(1) ประเด็นหรือเรื่องในการมีส่วนร่วม

กิจกรรมขับขี่ปลอดภัย โดยวิทยากรจากศูนย์ขับขี่ปลอดภัยฮอนด้าเชียงใหม่ (หน่วยงานภาคเอกชน)

- การสร้างเครือข่ายความปลอดภัยทางถนน: การร่วมมือเพื่อรณรงค์ป้องกันและลดอุบัติเหตุบนท้องถนน
- การถ่ายทอดองค์ความรู้เฉพาะทาง: การนำความเชี่ยวชาญด้านเทคนิคการขับขี่ปลอดภัยจากภาคเอกชน มาสู่บุคลากรและนักศึกษาในสถาบันการศึกษา
- การสร้างวัฒนธรรมองค์กร: การปลูกฝังวินัยจราจรและการดูแลรักษายานพาหนะให้อยู่ในสภาพพร้อมใช้

(2) สรุปข้อมูลของผู้มีส่วนร่วม

สโมสรนักศึกษาและคณะกรรมการสถานศึกษาปลอดภัย วิทยาลัยพยาบาลบรมราชชนนี เชียงใหม่ จัดกิจกรรมขับขี่ปลอดภัย โดยวิทยากรจากศูนย์ขับขี่ปลอดภัยฮอนด้าเชียงใหม่ ซึ่งมีนักศึกษา ตัวแทนคณะกรรมการสถานศึกษาปลอดภัยและพนักงานขับรถ เข้าร่วมกิจกรรม ณ ห้องประชุมจิตติมา วิทยาลัยพยาบาลบรมราชชนนี เชียงใหม่ ทั้งนี้เพื่อให้ทุกคนตระหนักถึงการป้องกันและลดอุบัติเหตุบนท้องถนน สร้างวัฒนธรรมความปลอดภัยในการขับขี่รถ การสวมใส่หมวกกันน็อกและการคาดเข็มขัดนิรภัย ทั้งต่อตัวผู้ขับขี่เองและผู้โดยสาร ให้เกิดขึ้นอย่างต่อเนื่องและยั่งยืน รวมทั้งการดูแลและบำรุงรักษารถให้อยู่ในสภาพพร้อมใช้งานได้อย่างปลอดภัย โดยยึดถือว่าความปลอดภัยเป็นหน้าที่และความรับผิดชอบของทุกคน



ด้านความรู้: ผู้เข้าร่วมได้รับความรู้ที่ถูกต้องเกี่ยวกับการป้องกันอุบัติเหตุ การสวมใส่อุปกรณ์นิรภัย (หมวกกันน็อก/เข็มขัดนิรภัย) และเทคนิคการบำรุงรักษารถ

ด้านทัศนคติ: เกิดความตระหนักร่วมกันว่า "ความปลอดภัยเป็นหน้าที่และความรับผิดชอบของทุกคน" ไม่ใช่ของใครคนใดคนหนึ่ง

ด้านเครือข่าย: เกิดความร่วมมือที่ดีระหว่างวิทยาลัยและภาคเอกชนในการจัดกิจกรรมเพื่อสังคม (CSR) และการศึกษา

(4) การนำผลจากการมีส่วนร่วมไปปรับปรุงพัฒนาการดำเนินงานของหน่วยงาน

การกำหนดมาตรการภายใน: นำความรู้ที่ได้มาต่อยอดเป็นระเบียบหรือมาตรการความปลอดภัยภายในวิทยาลัย เช่น การกวดขันการสวมหมวกกันน็อก 100% ในสถานศึกษา

การพัฒนางานบริการยานพาหนะ: พนักงานขับรถสามารถนำความรู้เรื่องการบำรุงรักษาไปจัดทำตารางเช็คสภาพรถประจำวัน เพื่อลดความเสี่ยงในการเกิดอุบัติเหตุขณะปฏิบัติงาน

แผนการดำเนินงานต่อเนื่อง: ระบุเป็นแผนการดำเนินงานเป็นประจำทุกปี โดยในปีที่ผ่านมาการเกิดอุบัติเหตุเป็น 0 ราย

สังเกตพฤติกรรมการใช้รถจักรยานยนต์และสวมหมวกนิรภัย



แบบสรุปการมีส่วนร่วมการประเมิน ติดตามสุขาภิบาลอาหาร

(1) ประเด็นหรือเรื่องในการมีส่วนร่วม

- **การกำกับดูแลมาตรฐานสุขาภิบาลอาหาร:** การตรวจสอบความสะอาดและลักษณะทางกายภาพของโรงอาหารและร้านค้าภายในวิทยาลัย
- **การควบคุมสุขวิทยาส่วนบุคคล:** การตรวจประเมินพฤติกรรมและความสะอาดของผู้จำหน่ายอาหาร (Food Handler) ให้เป็นไปตามเกณฑ์มาตรฐานสาธารณสุข
- **การคุ้มครองผู้บริโภค:** การสร้างความมั่นใจด้านความปลอดภัยของอาหารให้นักศึกษาและบุคลากร

(2) สรุปข้อมูลของผู้มีส่วนร่วม

- **หน่วยงานภายนอก (ภาคเชี่ยวชาญ/กำกับดูแล):** เจ้าหน้าที่จากกองสาธารณสุขและสิ่งแวดล้อมเทศบาลเมืองดอนแก้ว
- **หน่วยงานภายใน (ผู้รับการตรวจ):** งานสวัสดิการวิทยาลัย, ผู้ประกอบการร้านค้าอาหาร และเจ้าหน้าที่ดูแลอาคารสถานที่
- **สถานที่ดำเนินงาน:** โรงอาหารและร้านค้าจำหน่ายอาหารภายในวิทยาลัยพยาบาลบรมราชชนนี เชียงใหม่

(3) ผลการดำเนินงานที่ได้จากการมีส่วนร่วม

- **การรับรองมาตรฐาน:** โรงอาหารและร้านค้าได้รับคำแนะนำและผลการประเมินตามเกณฑ์มาตรฐานสุขาภิบาลอาหารของท้องถิ่น
- **การปรับปรุงพฤติกรรม:** ผู้จำหน่ายอาหารมีความรู้ความเข้าใจในเรื่องการแต่งกายที่ถูกสุขลักษณะ (เช่น การสวมผ้ากันเปื้อน หมวกคลุมผม) และการหยิบจับอาหารอย่างปลอดภัย
- **สุขาภิบาลสิ่งแวดล้อม:** มีการตรวจสอบระบบระบายอากาศ การจัดการขยะ และการป้องกันสัตว์พาหะนำโรคในบริเวณที่ประกอบอาหาร

(4) การนำผลจากการมีส่วนร่วมไปปรับปรุงพัฒนาการดำเนินงานของหน่วยงาน

- **ระบบการตรวจสอบย้อนกลับ:** วิทยาลัยสามารถนำผลการตรวจจากเทศบาลมาทำเป็น Checklist เพื่อตรวจติดตามภายใน (Internal Audit) อย่างสม่ำเสมอทุกเดือน
- **การคัดเลือกผู้ประกอบการ:** ใช้ผลการประเมินเป็นเกณฑ์ส่วนหนึ่งในการพิจารณาต่อสัญญาเช่าร้านค้าอาหาร เพื่อรักษามาตรฐานความสะอาด

- การพัฒนาโครงสร้างพื้นฐาน: นำข้อเสนอแนะจากเจ้าหน้าที่เทศบาลมาปรับปรุงสภาพของโรงอาหาร เช่น การติดตั้งอ่างล้างมือเพิ่มเติม หรือการปรับปรุงระบบระบายน้ำทิ้งให้มีประสิทธิภาพยิ่งขึ้น

ป้ายรับรองมาตรฐานสุขาภิบาลอาหาร “สะอาด ปลอดภัย ได้มาตรฐาน”



